



Levantamento Domiciliar Socioeconômico

Vila Planalto
2009

Levantamento Domiciliar Socioeconômico

**Vila Planalto
2009**

Brasília (DF), outubro de 2009

GOVERNO DO DISTRITO FEDERAL

Rogério Schumann Rosso - Governador

Ivelise Maria Longhi Pereira da Silva - Vice-Governadora

SECRETARIA DE ESTADO DE DESENVOLVIMENTO URBANO E MEIO AMBIENTE - SEDUMA

Eliana Ferreira Bermudez - Secretária

COMPANHIA DE PLANEJAMENTO DO DISTRITO FEDERAL - CODEPLAN

Edilberto Mello de Souza Braga - Presidente

DIRETORIA DE GESTÃO DE INFORMAÇÕES

Eliane da Cunha Kullmann - Diretora (em exercício)

DIRETORIA ADMINISTRATIVA E DE PLANEJAMENTO

Euler de Miranda Fajardo - Diretor

DIRETORIA DE DESENVOLVIMENTO URBANO E AMBIENTAL

Eliane da Cunha Kullmann - Diretora

DIRETORIA DE PARCERIAS E PROJETOS ESTRATÉGICOS

Luiz Maurício Menezes de Miranda Santos - Diretor

SECRETARIA GERAL

Walace Luís de Oliveira - Secretário Geral

GERÊNCIA DE PRODUÇÃO DE INFORMAÇÕES

Delçon Bosco de Carvalho - Subgerente

Equipe Técnica

Iraci M. D. Moreira Peixoto - Economista - Responsável

Miriam Francisca Chaves Ferreira - Estatística

Fabio Salviano da Costa - Analista de Sistema

Ana Lúcia Barreto Soares - Analista de Produção e Suporte

Apoio Técnico

Paulo Laerte Coutinho Silva

Pesquisa de campo

José Douglas de Queiroz - Responsável

Álvaro Jose de Oliveira Filho

Edvar Borges Ferreira

Maria da Graça de Sousa

Maria Sueli da Silva

Crítica

Maria Inês Ribeiro Araujo - Responsável

Florípedes do Carmo Coelho Borges

Jorge Alves Machado

Luiza Helena Souza da Silva

Digitação

Nair Alves de Lima - Responsável

Ana Lúcia Dias Barreto

Maria Aparecida Gonçalves

Maria da Conceição Ribeiro Silva

Maria de Fátima Ribeiro Silva

Oswaldo Pereira de Souza

Sandra Moreira de Faria Soares

Revisão

Valda Maria de Queiroz

Capa/Foto

Ana Lúcia Barreto Soares

Editoração Eletrônica

Maurício Suda

APRESENTAÇÃO

A aplicação dos recursos públicos exige dos governantes planejamento, conhecimento do perfil da população e o território, investimentos em tecnologia e sistemas de informação eficientes, projetos adequados à realidade regional, implantação de políticas públicas para o desenvolvimento de ações conjuntas entre órgãos dos governos distrital, estaduais e federal.

Diante disso, a Companhia de Planejamento do Distrito Federal - Codeplan, cumprindo sua missão de apoiar o Governo do Distrito Federal, na promoção do desenvolvimento econômico e social, ao produzir e disseminar informações, repassa mais uma pesquisa inédita voltada para a análise socioeconômica dos moradores da Vila Planalto.

O objetivo principal da Pesquisa “Levantamento Domiciliar Socioeconômico Vila Planalto” é colaborar com a governabilidade, oferecendo informações que possibilitam o entendimento da realidade e o estabelecimento de políticas públicas.

Resultado do trabalho da equipe técnica que compõe a Gerência de Produção de Informações da Diretoria de Gestão de Informações da Codeplan, esta publicação apresenta dados que contribuirão para a melhor compreensão quanto ao perfil da população e sua condição de moradia.

Edilberto Mello de Souza Braga

Companhia de Planejamento
do Distrito Federal
Presidente

SUMÁRIO

Capítulo 1 - INTRODUÇÃO	11
Capítulo 2 - NOTAS METODOLÓGICAS	13
Capítulo 3 - RESULTADOS	15
3.1 - Características dos domicílios	15
3.2 - Posse de bens	27
3.3 - Aspectos demográficos dos moradores	30
3.4 - Grau de instrução	39
3.5 - Trabalho	41
3.6 - Rendimento dos moradores	46
Capítulo 4 - CONSIDERAÇÕES FINAIS	49

TABELAS

Tabela 1 - Domicílios segundo a espécie - Vila Planalto - 2009	20
Tabela 2 - Domicílios segundo o tipo - Vila Planalto - 2009	20
Tabela 3 - Domicílios segundo a condição do domicílio - Vila Planalto - 2009.	21
Tabela 4 - Domicílios segundo a posse de documento do imóvel - Vila Planalto - 2009	21
Tabela 5 - Domicílios segundo a aquisição do imóvel próprio - Vila Planalto - 2009	21
Tabela 6 - Domicílios segundo o material das paredes externas - Vila Planalto - 2009	22
Tabela 7 - Domicílios segundo o material das paredes internas - Vila Planalto - 2009	22

Tabela 8 - Domicílios segundo o material do piso - Vila Planalto - 2009	22
Tabela 9 - Domicílios segundo o material de cobertura - Vila Planalto - 2009	23
Tabela 10 - Domicílios segundo o total de cômodos - Vila Planalto - 2009	23
Tabela 11 - Domicílios segundo o total de salas - Vila Planalto - 2009	23
Tabela 12 - Domicílios segundo o total de dormitórios - Vila Planalto - 2009	23
Tabela 13 - Domicílios segundo o total de banheiros - Vila Planalto - 2009	24
Tabela 14 - Domicílios segundo a existência de garagem - Vila Planalto - 2009	24
Tabela 15 - Domicílios segundo a existência de cozinha - Vila Planalto - 2009	24
Tabela 16 - Domicílios segundo a área construída - Vila Planalto - 2009	24
Tabela 17 - Domicílios segundo a situação da construção - Vila Planalto - 2009	25
Tabela 18 - Domicílios segundo as condições do imóvel - Vila Planalto - 2009	25
Tabela 19 - Domicílios segundo o estado de conservação - Vila Planalto - 2009	25
Tabela 20 - Domicílios segundo o abastecimento de água - Vila Planalto - 2009	25
Tabela 21 - Domicílios segundo o consumo de água potável - Vila Planalto - 2009	26
Tabela 22 - Domicílios segundo o esgotamento sanitário - Vila Planalto - 2009	26
Tabela 23 - Domicílios segundo o pagamento do Imposto Predial e Territorial Urbano - IPTU - Vila Planalto - 2009	26
Tabela 24 - Domicílios segundo a existência de coleta de lixo - Vila Planalto - 2009	26
Tabela 25 - Domicílios segundo a infraestrutura urbana na rua - Vila Planalto - 2009	27
Tabela 26 - Domicílios por tipo de veículo segundo a posse - Vila Planalto - 2009	27
Tabela 27 - Distribuição dos domicílios segundo a posse de bens - Vila Planalto - 2009	28
Tabela 28 - Domicílios segundo o tipo de serviço - Vila Planalto - 2009	29
Tabela 29 - Domicílios segundo a existência de empregado doméstico - Vila Planalto - 2009	29
Tabela 30 - Moradores segundo a condição na unidade domiciliar - Vila Planalto - 2009	34
Tabela 31 - Moradores segundo o sexo - Vila Planalto - 2009	34
Tabela 32 - Moradores segundo a cor ou raça declaradas - Vila Planalto - 2009	34
Tabela 33 - Moradores segundo os grupos de idade - Vila Planalto - 2009	35
Tabela 34 - Moradores segundo o estado civil/união conjugal - Vila Planalto - 2009	35

Tabela 35 - Moradores segundo a religião declarada - Vila Planalto - 2009	35
Tabela 36 - Moradores segundo a naturalidade - Vila Planalto - 2009	36
Tabela 37 - Moradores segundo o ano de chegada no Distrito Federal - Vila Planalto - 2009	37
Tabela 38 - Moradores segundo a Unidade da Federação de onde veio para o Distrito Federal - Vila Planalto - 2009	38
Tabela 39 - Moradores segundo o motivo da mudança para o Distrito Federal - Vila Planalto - 2009	39
Tabela 40 - Moradores segundo o tempo na Vila Planalto - Vila Planalto - 2009	39
Tabela 41 - Moradores segundo a condição de estudo - Vila Planalto - 2009	40
Tabela 42 - Moradores segundo o nível de escolaridade - Vila Planalto - 2009	41
Tabela 43 - Moradores segundo a situação de atividade - Vila Planalto - 2009	42
Tabela 44 - Moradores segundo o setor de atividade remunerada - Vila Planalto - 2009	42
Tabela 45 - Moradores segundo a posição na ocupação - Vila Planalto - 2009	43
Tabela 46 - Moradores segundo a Região Administrativa onde trabalha - Vila Planalto - 2009	44
Tabela 47 - Ocupados segundo a Região Administrativa onde trabalha - Vila Planalto - 2009	45
Tabela 48 - Moradores segundo a contribuição para Previdência - Vila Planalto - 2009	46
Tabela 49 - Moradores segundo a existência de Plano de Saúde - Vila Planalto - 2009	46
Tabela 50 - Renda Domiciliar mensal e per capita - Vila Planalto - 2009	47
Tabela 51 - Distribuição dos domicílios segundo as classes de Renda domiciliar - Vila Planalto - 2009	47

GRÁFICOS

Gráfico 1 - Domicílios segundo a condição do domicílio - Vila Planalto - 2009	16
Gráfico 2 - Domicílios segundo o total de cômodos - Vila Planalto - 2009	17
Gráfico 3 - Domicílios segundo a área construída - Vila Planalto - 2009	18
Gráfico 4 - Domicílios segundo a situação da construção - Vila Planalto - 2009	19
Gráfico 5 - Moradores segundo o sexo - Vila Planalto - 2009	30

Gráfico 6 - Moradores segundo a cor ou raça declaradas - Vila Planalto - 2009 . . .	31
Gráfico 7 - Moradores segundo os grupos de idade - Vila Planalto - 2009	31
Gráfico 8 - Moradores segundo o estado civil/união conjugal - Vila Planalto - 2009	32
Gráfico 9 - Moradores segundo o tempo de moradia - Vila Planalto - 2009	33
Gráfico 10 - Moradores segundo o nível de escolaridade - Vila Planalto - 2009 . . .	40
Gráfico 11 - Distribuição dos domicílios segundo as classes de renda domiciliar - Vila Planalto - 2009	47

Capítulo 1

INTRODUÇÃO

A Companhia de Planejamento do Distrito Federal - Codeplan tem recebido, regularmente, demandas relativas às informações sobre a população residente na Vila Planalto, Vila Telebrasilândia e Vila Wesleyan Roriz, núcleos urbanos da Região Administrativa Brasília - RA I.

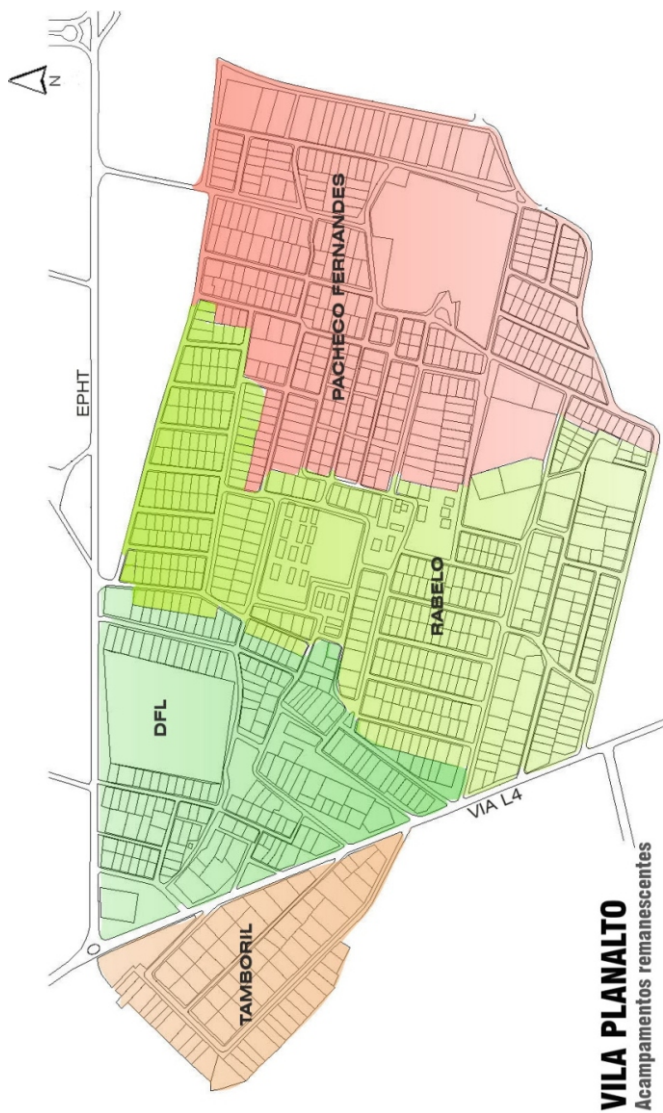
Diante disso, o “Levantamento Domiciliar Socioeconômico da Vila Planalto” é a primeira, das três pesquisas previstas, realizada pela Codeplan. Tem por objetivo obter dados e indicadores socioeconômicos sobre a população residente na Vila Planalto quanto ao perfil, características gerais sobre domicílio, posse de bens, migração, educação, trabalho, rendimento, sexo, raça, religião, entre outros.

Criada para receber operários das construtoras, esperava-se que a Vila Planalto fosse mantida como um dos marcos históricos da construção da nova Capital do País, as habitações fossem preservadas com as características originais, construções em madeira. No entanto, a maioria das moradias foi reformada em alvenaria.

A Vila Planalto foi criada em 1958, para abrigar os construtores de Brasília, empregados das empresas Rabelo e Pacheco Fernandes. Posteriormente, outros acampamentos de empreiteiras foram sendo instalados, chegando a 22. No fim dos anos 50, o local contava com engenheiros e operários, que trabalhavam nas obras da capital. Ao final das obras da construção muitos trabalhadores foram assentados nas cidades-satélites, sendo que uma parcela lá permaneceu.

Em 1988, a Vila Planalto foi tombada pelo Departamento do Patrimônio Histórico e Artístico do Distrito Federal - DePHA e pelo Instituto Patrimônio Histórico e Artístico Nacional - IPHAN. A Vila Planalto está situada entre a Esplanada dos Ministérios e o Palácio da Alvorada. Atualmente é composta por quatro acampamentos remanescentes: Rabelo, Pacheco Fernandes, DFL e Tamboril (Mapa 1).

Mapa 1- Vila Planalto - 2008



Fonte: SEDUMA - 1º Seminário - A Vila Planalto em Proposta - novembro de 2008

Capítulo 2

NOTAS METODOLÓGICAS

Dado os altos custos e o tempo gasto na realização de um censo, optou-se por uma pesquisa planejada com base em um esquema de amostragem, com utilização de mapas, e demais informações disponíveis. A definição da amostra foi determinada pela quantidade de domicílios existentes a partir do cadastro, em 2007, da Companhia Energética de Brasília - CEB, que informou a existência de 1.398 unidades consumidoras. O Censo de 2000 - IBGE apresentou um total de 1.634 domicílios, à época¹.

Ao final da pesquisa, com os dados coletados, a Codeplan estimou um universo de 1.850 domicílios. A amostra para essa pesquisa foi de 380 residências, que representa 20,5%, do total. A seleção de endereços se deu por meio do mapa fornecido pela Secretaria de Estado de Desenvolvimento Urbano e Meio Ambiente - SEDUMA. A pesquisa tem 1,3 pontos percentuais de margem de erro, com intervalo de confiança de 95%, significando que se a pesquisa com a mesma metodologia for repetida infinitamente, a diferença máxima entre elas será de, aproximadamente, 1,3 pontos percentuais.

⁽¹⁾ SEDUMA - 1º Seminário - A Vila Planalto em Proposta - novembro de 2008.

Capítulo 3

RESULTADOS

3.1 - Características dos domicílios

A unidade de pesquisa adotada é o domicílio particular, razão pela qual a primeira fase da expansão dos dados consistiu na estimativa da quantificação das residências. O total estimado é da ordem de 1.850 ocupados por 7.634 pessoas, apresentando uma média de 4,1 habitantes por domicílio.

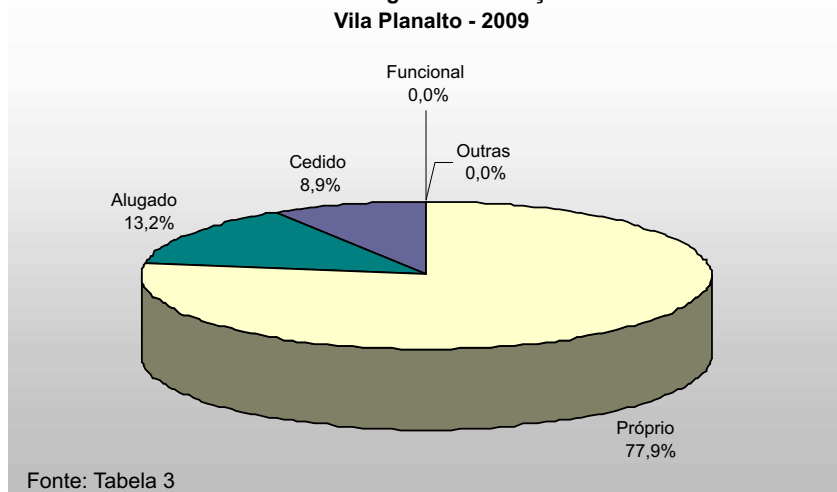
Verificou-se que 96,6% das moradias são da modalidade permanentes e somados a esses, 3,4%, à época da pesquisa, estavam em construção. A modalidade casa é maioria absoluta com 95,2%, seguida de cômodos, 2,4%; barracos, 1,3%; quitinetes e estúdios, 1,1% (Tabelas 1 e 2).

Embora os lotes da Vila Planalto ainda sejam de propriedade da Companhia Imobiliária de Brasília - Terracap, 77,9% dos moradores informaram que são proprietários. Cabe observar que é significativo o percentual de domicílios alugados, 13,2% (Tabela 3 e Gráfico 1).

Quanto à documentação de posse, como os moradores não possuem as escrituras de seus lotes, 63,2% responderam que possuem um documento de Concessão de Uso, seguido de 13,4% com Contrato de Compra e Venda. Há ainda outras modalidades de aquisição, por herança, que registram 1,3% (Tabela 4).

Com relação à forma de aquisição do imóvel próprio é preciso lembrar que, ao final das obras de construção de Brasília, muitos empregados das empresas construtoras, moradores na Vila Planalto foram assentados nas cidades-satélites. No entanto, uma parcela continuou ocupando o local. Atualmente, 56,6% dos entrevistados declararam ter recebido o seu imóvel do governo local, enquanto, 13,4% adquiriram de terceiros e 6,1% receberam de herança (Tabela 5).

Gráfico 1 - Domicílios segundo a condição do domicílio - Vila Planalto - 2009



Embora o documento de posse seja importante na análise da condição da moradia de uma população, outras variáveis também devem ser observadas para definir sua qualidade. Entre elas, destacam o material das paredes, o piso, a cobertura, além do acesso aos serviços públicos de abastecimento de água, esgoto sanitário, entre outros.

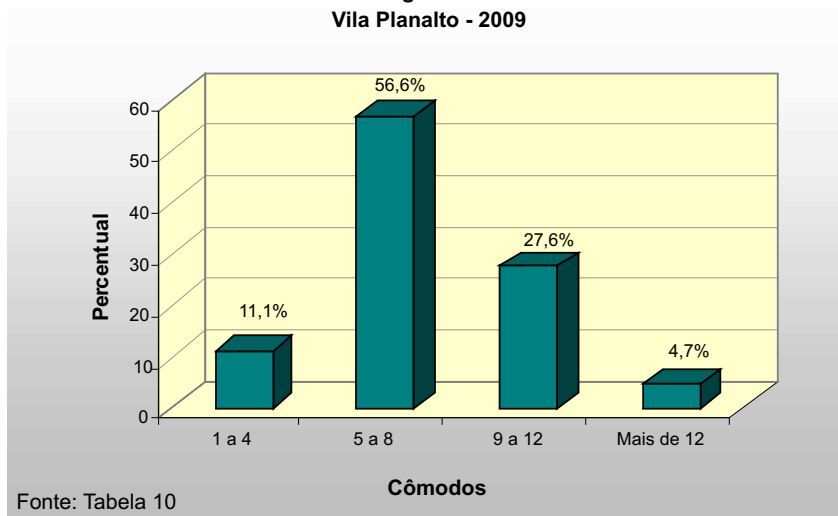
Apesar de a Vila Planalto ter se caracterizado pela construção de moradias com paredes, externas e internas, em madeira (tábua), verificou-se pelo resultado da pesquisa que 89,2% já foram modificadas e até reconstruídas em alvenaria, e 9% com madeira aparelhada. Depreende-se dessa observação que as pessoas ali residentes, melhoraram a qualidade e a aparência de seus domicílios, embora existam habitações construídas com material reaproveitado e madeirite (Tabelas 6 e 7).

No que se refere ao piso das residências, verificou-se que mais de 81% são de cerâmica, porém, 7,4%, ainda estão apenas com contrapiso. Apesar de abrigar famílias em núcleo urbano privilegiado, algumas não conseguiram concluir suas reformas (Tabela 8).

Quanto à cobertura das habitações da localidade, 57,4% utilizam telha fibrocimento/amianto. O telhado de cerâmica com laje, de qualidade superior e custo mais elevado, está presente em 22,1% dos domicílios (Tabela 9).

Outra variável para mensurar a habitabilidade da população é o número de cômodos por domicílio. No caso em questão, a maior quantidade, 56,6% das residências figuram na categoria de cinco a oito cômodos, nove a 12, 27,65%; mais de 12, 4,7%, um a quatro, 11,1% (Tabela 10 e Gráfico 2).

Gráfico 2 - Domicílios segundo o total de cômodos - Vila Planalto - 2009



A respeito da existência do cômodo sala, 73,9% dos lares, dentro do previsível, contam com uma em cada domicílio, 3,4% das residências não possuem o espaço em questão, enquanto, 20,3% têm duas salas e, 2,4%, três. Em geral, observou-se certa qualidade de vida dos moradores (Tabela 11).

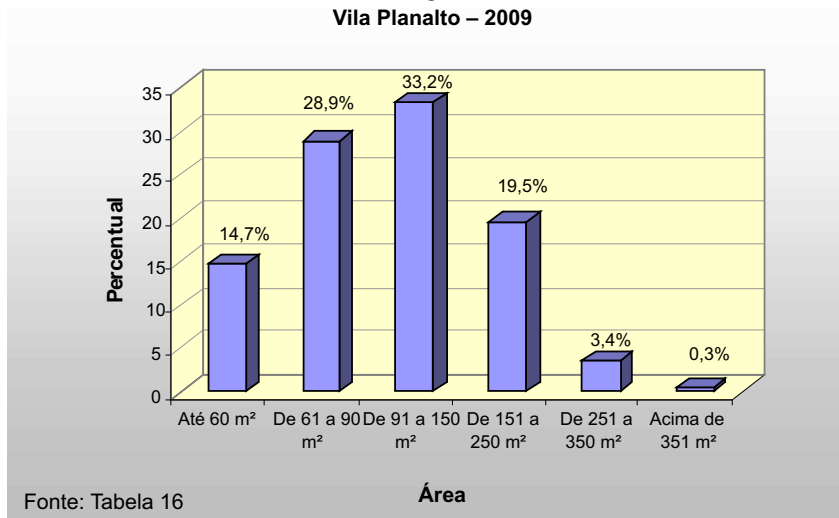
Há compatibilidade entre o número de cômodos e o de dormitórios. Os domicílios com dois, três e mais dormitórios representam 85,8%, enquanto, 13,7% tem apenas um. A pesquisa na Vila Planalto mostrou que em 0,5% das residências não há este espaço (Tabela 12).

Quanto ao total de banheiros por domicílio, há uma característica de indicativo de melhor padrão de habitabilidade, 44,8% possuem um banheiro; 35,5% contam com dois, e 19,2%, três ou mais. Apenas 0,5% dos domicílios declararam não possuir banheiro individual, lembrando que a pesquisa não considera o banheiro coletivo (Tabela 13).

A pesquisa mostrou que existe garagens em 66,3% nos domicílios. Verificou-se ainda a existência de cozinha em 97,6%, esta ocorrência é perfeitamente previsível dado o grau de necessidade deste cômodo (Tabelas 14 e 15).

Notou-se que os domicílios da Vila Planalto são essencialmente de tamanho médio. Com maior frequência, destacam-se as áreas entre 91 e 150 m², em 33,2%; 61 e 90 m², 28,9%. A pesquisa mostrou que apenas 3,4% das residências possuem áreas entre 251 a 350 m². Quanto àqueles com menores áreas construídas, até 60 m², foram registrados 14,7% (Tabela 16 e Gráfico 3).

Gráfico 3 – Domicílios segundo área construída – Vila Planalto – 2009

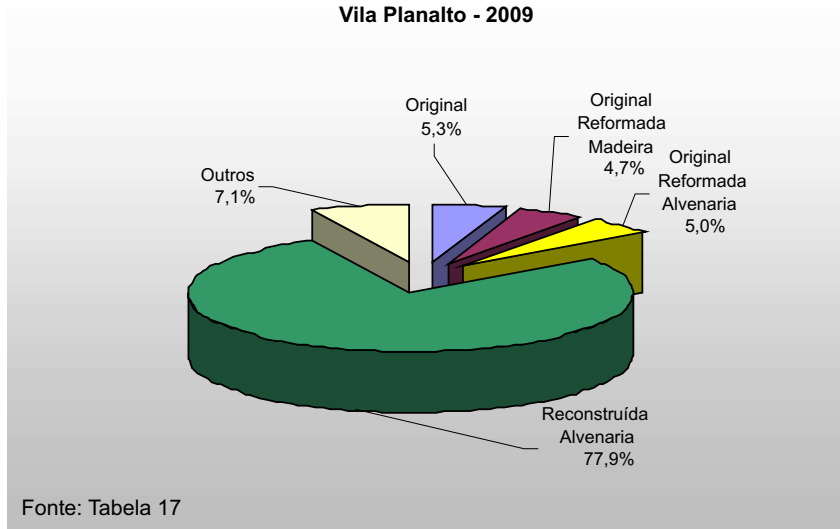


Por ter sido criada para receber operários das construtoras, esperava-se que Vila Planalto fosse mantida como um dos marcos históricos da construção da nova Capital do país, que as habitações fossem preservadas, com as características originais. Pelos resultados apurados, ficou registrado que apenas 5,3% permanecem com a construção antiga, outras 4,7% foram reformadas, preservando a originalidade em madeira, e 5% foram reformadas em alvenaria, mantendo o projeto inicial. No entanto, 77,9% foram reconstruídas em alvenaria.

Quanto às condições de conservação dos domicílios, observou-se que em relação às variáveis inquiridas na pesquisa e pelas respostas dos moradores, quase todas estão em bom estado. Há poucas avarias, tais como rachaduras nas paredes, 5,3%; buracos visíveis no telhado, 2,9%; janelas com vidros quebrados ou sem vidros, 2,1%; paredes inclinadas, 1,1% e telhado incompleto, 0,5%.

Confirmando o grau de manutenção satisfatória dos domicílios, 16,1% dos moradores afirmam que há necessidade de reparos em suas residências e, 2,9% estão realizando manutenção/reparos. O destaque positivo é que, 81% disseram que não é preciso fazer reformas (Tabelas 17, 18 e 19, Gráfico 4).

Gráfico 4 - Domicílios segundo situação da construção - Vila Planalto - 2009



Em relação ainda à condição de habitabilidade, registrou-se a existência de rede geral de abastecimento de água tratada em 100% dos domicílios. Este é um fato considerado de altíssimo padrão nesse tipo de prestação de serviços público, principalmente se comparado a outras regiões do país (Tabela 20).

Quanto ao consumo de água potável, observou-se que 71,5% dos domicílios utilizam algum tipo de filtro, 46,8% possuem filtro de barro; 15%, filtro de parede, 9,7%,

filtro de carvão ativado e 21,1% usam água mineral. Apesar de o grande número dos moradores utilizar vários tipos de filtro, o que reflete preocupação com a saúde familiar, 7,4% ainda não possuem qualquer tipo de filtro (Tabela 21).

Também a prestação do serviço de esgotamento sanitário é bem difundida na Vila Planalto, com mais de 98% dos domicílios ligados à rede geral. O restante dos domicílios, menos de 2%, ainda recorre à utilização de outras soluções pouco recomendadas (Tabela 22).

Na Vila Planalto, a maioria dos moradores paga o Imposto Predial e Territorial Urbano - IPTU, a inadimplência chega a 5,8% (Tabela 23).

A coleta de lixo e demais serviços públicos se sobressaem na localidade, em quase a totalidade dos domicílios, 99,7% (Tabela 24).

Quanto à infraestrutura urbana a Vila está muito bem servida, com cobertura de praticamente, 100% de asfalto, calçada, meio fio, iluminação pública e rede de água pluvial, em todas as ruas (Tabela 25).

Tabela 1 - Domicílios segundo a espécie - Vila Planalto - 2009

Espécie de Domicílio	Número	%
Permanente	1.787	96,6
Em Construção/Reforma	63	3,4
Total	1.850	100,0

Fonte: Codeplan - Levantamento Domiciliar Socioeconômico - Vila Planalto - 2009

Tabela 2 - Domicílios segundo o tipo - Vila Planalto - 2009

Tipo	Número	%
Casa	1.763	95,2
Barraco	24	1,3
Cômodo	44	2,4
Quitinete/Estúdio	19	1,1
Flat	-	-
Apartamento	-	-
Uso misto	-	-
Outros	-	-
Total	1.850	100,0

Fonte: Codeplan - Levantamento Domiciliar Socioeconômico - Vila Planalto - 2009

Tabela 3 - Domicílios segundo a condição do domicílio - Vila Planalto - 2009

Condição	Número	%
Próprio	1.441	77,9
Alugado	243	13,2
Cedido	166	8,9
Funcional	-	-
Outros	-	-
Total	1.850	100,0

Fonte: Codeplan - Levantamento Domiciliar Socioeconômico - Vila Planalto - 2009

Tabela 4 - Domicílios segundo a posse de documento do imóvel - Vila Planalto - 2009

Tipo de Documento	Número	%
Não é proprietário	409	22,1
Concessão de Uso	1.169	63,2
Contrato de Compra e Venda	248	13,4
Outros	24	1,3
Total	1.850	100,0

Fonte: Codeplan - Levantamento Domiciliar Socioeconômico - Vila Planalto - 2009

Tabela 5 - Domicílios segundo a forma de aquisição do imóvel próprio - Vila Planalto - 2009

Fonte dos Recursos	Número	%
Não é proprietário	409	22,1
Recebeu do Governo	1.047	56,6
Recebeu de herança	112	6,1
Adquiriu de terceiros	248	13,4
Outros	34	1,8
Total	1.850	100,0

Fonte: Codeplan - Levantamento Domiciliar Socioeconômico - Vila Planalto - 2009

Tabela 6 - Domicílios segundo o material das paredes externas - Vila Planalto - 2009

Material	Número	%
Alvenaria	1.650	89,2
Madeira aparelhada	166	8,9
Concreto	-	-
Material reaproveitado	10	0,5
Madeirite	5	0,3
Placas de cimento	-	-
Mista	19	1,1
Outros	-	-
Total	1.850	100,0

Fonte: Codeplan - Levantamento Domiciliar Socioeconômico - Vila Planalto - 2009

Tabela 7 - Domicílios segundo o material das paredes internas - Vila Planalto - 2009

Material	Número	%
Alvenaria	1.659	89,7
Madeira aparelhada	151	8,2
Concreto	-	-
Material reaproveitado	10	0,5
Madeirite	10	0,5
Placas de cimento	-	-
Mista	15	0,8
Outros	5	0,3
Total	1.850	100,0

Fonte: Codeplan - Levantamento Domiciliar Socioeconômico - Vila Planalto - 2009

Tabela 8 - Domicílios segundo o material do piso - Vila Planalto - 2009

Piso	Número	%
Contrapiso	136	7,4
Terra batida	5	0,3
Cerâmica	1.504	81,2
Pedra	5	0,3
Revestimento laminado	-	-
Madeira	15	0,8
Carpete	-	-
Outros	185	10,0
Total	1.850	100,0

Fonte: Codeplan - Levantamento Domiciliar Socioeconômico - Vila Planalto - 2009

Tabela 9 - Domicílios segundo o material de cobertura - Vila Planalto - 2009

Material	Número	%
Telhado de cerâmica com laje	409	22,1
Telhado de fibrocimento com laje	93	5,0
Telha de cerâmica	224	12,1
Fibrocimento/Amianto	1.061	57,4
Laje	24	1,3
Materiais reaproveitados	-	-
Outros	39	2,1
Total	1.850	100,0

Fonte: Codeplan - Levantamento Domiciliar Socioeconômico - Vila Planalto - 2009

Tabela 10 - Domicílios segundo o total de cômodos - Vila Planalto - 2009

Cômodos	Número	%
1 a 4	204	11,1
5 a 8	1.047	56,6
9 a 12	511	27,6
Mais de 12	88	4,7
Total	1.850	100,0

Fonte: Codeplan - Levantamento Domiciliar Socioeconômico - Vila Planalto - 2009

Tabela 11 - Domicílios segundo o total de salas - Vila Planalto - 2009

Salas	Número	%
Nenhuma	63	3,4
Uma	1.368	73,9
Duas	375	20,3
Três	44	2,4
Total	1.850	100,0

Fonte: Codeplan - Levantamento Domiciliar Socioeconômico - Vila Planalto - 2009

Tabela 12 - Domicílios segundo o total de dormitórios - Vila Planalto - 2009

Dormitórios	Número	%
Nenhum	10	0,5
Um	253	13,7
Dois	526	28,4
Três ou mais	1.061	57,4
Total	1.850	100,0

Fonte: Codeplan - Levantamento Domiciliar Socioeconômico - Vila Planalto - 2009

Tabela 13 - Domicílios segundo o total de banheiros - Vila Planalto - 2009

Banheiros	Número	%
Nenhum	10	0,5
Um	828	44,8
Dois	657	35,5
Três ou mais	355	19,2
Total	1.850	100,0

Fonte: Codeplan - Levantamento Domiciliar Socioeconômico - Vila Planalto - 2009

Tabela 14 - Domicílios segundo a existência de garagem - Vila Planalto - 2009

Garagem	Número	%
Não	623	33,7
Sim	1.227	66,3
Total	1.850	100,0

Fonte: Codeplan - Levantamento Domiciliar Socioeconômico - Vila Planalto - 2009

Tabela 15 - Domicílios segundo a existência de cozinha - Vila Planalto - 2009

Cozinha	Número	%
Não	44	2,4
Sim	1.806	97,6
Total	1.850	100,0

Fonte: Codeplan - Levantamento Domiciliar Socioeconômico - Vila Planalto - 2009

Tabela 16 - Domicílios segundo a área construída - Vila Planalto - 2009

Área	Número	%
Até 60 m ²	273	14,7
De 61 a 90 m ²	536	28,9
De 91 a 150 m ²	613	33,2
De 151 a 250 m ²	360	19,5
De 251 a 350 m ²	63	3,4
Acima de 351 m ²	5	0,3
Total	1.850	100,0

Fonte: Codeplan - Levantamento Domiciliar Socioeconômico - Vila Planalto - 2009

Tabela 17 - Domicílios segundo a situação da construção - Vila Planalto - 2009

Situação da Construção	Número	%
Original	97	5,3
Original reformada em madeira	88	4,7
Original reformada em alvenaria	93	5,0
Reconstruída em alvenaria	1.441	77,9
Outros	131	7,1
Total	1.850	100,0

Fonte: Codeplan - Levantamento Domiciliar Socioeconômico - Vila Planalto - 2009

Tabela 18 - Domicílios segundo as condições do imóvel - Vila Planalto - 2009

Condições	Não Tem		Tem		Total	
	Número	%	Número	%	Número	%
Rachaduras nas paredes	1.753	94,7	97	5,3	1.850	100,0
Paredes inclinadas	1.831	98,9	19	1,1	1.850	100,0
Cômodos sem janelas	1.850	100,0	-	-	1.850	100,0
Janelas c/ vidros quebrados ou sem vidros	1.811	97,9	39	2,1	1.850	100,0
Buracos visíveis no telhado	1.796	97,1	54	2,9	1.850	100,0
Telhado incompleto	1.840	99,5	10	0,5	1.850	100,0
Porta sem segurança	1.850	100,0	-	-	1.850	100,0

Fonte: Codeplan - Levantamento Domiciliar Socioeconômico - Vila Planalto - 2009

Tabela 19 - Domicílios segundo o estado de conservação - Vila Planalto - 2009

Situação de Reparo	Número	%
Não precisa de reparos	1.499	81,0
Necessita de reparos	297	16,1
Em reparo	54	2,9
Total	1.850	100,0

Fonte: Codeplan - Levantamento Domiciliar Socioeconômico - Vila Planalto - 2009

Tabela 20 - Domicílios segundo o abastecimento de água - Vila Planalto - 2009

Tipo de Abastecimento	Número	%
Rede Geral	1.850	100,0
Poço/Cisterna	-	-
Poço Artesiano	-	-
Caminhão Pipa	-	-
Chafariz	-	-
Outros	-	-
Total	1.850	100,0

Fonte: Codeplan - Levantamento Domiciliar Socioeconômico - Vila Planalto - 2009

Tabela 21 - Domicílios segundo o consumo de água potável - Vila Planalto - 2009

Tipo de Filtro	Número	%
Não tem filtro	136	7,4
Filtro de barro	867	46,8
Filtro de parede	278	15,0
Filtro de carvão ativado	180	9,7
Água mineral	389	21,1
Outros filtros	-	-
Total	1.850	100,0

Fonte: Codeplan - Levantamento Domiciliar Socioeconômico - Vila Planalto - 2009

Tabela 22 - Domicílios segundo o esgotamento sanitário - Vila Planalto - 2009

Tipo de Esgotamento	Número	%
Rede Geral	1.815	98,1
Fossa Séptica	15	0,8
Fossa Rudimentar	5	0,3
Outros	15	0,8
Total	1.850	100,0

Fonte: Codeplan - Levantamento Domiciliar Socioeconômico - Vila Planalto - 2009

Tabela 23 - Domicílios segundo o pagamento do Imposto Predial e Territorial Urbano - IPTU - Vila Planalto - 2009

Pagamento de IPTU	Número	%
Sim	1.743	94,2
Não	107	5,8
Ainda não foi lançado	-	-
Total	1.850	100,0

Fonte: Codeplan - Levantamento Domiciliar Socioeconômico - Vila Planalto - 2009

Tabela 24 - Domicílios segundo a existência de coleta de lixo - Vila Planalto - 2009

Tipo de Coleta	Número	%
Serviço de Limpeza Urbana	1.845	99,7
Queimado ou enterrado	-	-
Jogado em local impróprio	5	0,3
Outro destino	-	-
Total	1.850	100,0

Fonte: Codeplan - Levantamento Domiciliar Socioeconômico - Vila Planalto - 2009

Tabela 25 - Domicílios segundo a Infraestrutura urbana na rua onde mora - Vila Planalto - 2009

Infraestrutura	Não Tem		Tem		Total	
	Número	%	Número	%	Número	%
Rua asfaltada	29	1,6	1.821	98,4	1.850	100,0
Calçada	29	1,6	1.821	98,4	1.850	100,0
Meio-Fio	29	1,6	1.821	98,4	1.850	100,0
Iluminação pública	19	1,1	1.831	98,9	1.850	100,0
Rede de água pluvial	29	1,6	1.821	98,4	1.850	100,0

Fonte: Codeplan - Levantamento Domiciliar Socioeconômico - Vila Planalto - 2009

3.2 - Posse de Bens

A análise de bens em um domicílio é um importante indicador para avaliar o padrão de conforto e a qualidade de vida de seus moradores. A posse está altamente correlacionada com a variável renda que constitui também foco deste estudo.

Os dados colhidos referem-se à posse de veículos e equipamentos domésticos além dos serviços utilizados pela família, 38,9% dos domicílios possuem um automóvel e, 20,5% possuem dois ou mais. Os veículos utilitários e de cargas nos domicílios da Vila Planalto não chegam a 1%. As bicicletas são equipamentos usados em 32,6% dos domicílios (Tabela 26).

No tocante aos equipamentos domésticos, alguns deles por serem essenciais se encontram presentes na maioria dos domicílios: fogão, em 97,6 %; geladeira, 97,4% e

Tabela 26 - Domicílios por tipo de veículo segundo a condição de posse - Vila Planalto - 2009

Veículo	Não tem		Tem 1		Tem 2 ou mais		Total	
	Número	%	Número	%	Número	%	Número	%
Automóvel	749	40,6	721	38,9	380	20,5	1.850	100,0
Veículos utilitários	1.835	99,2	10	0,5	5	0,3	1.850	100,0
Veículos de carga	1.845	99,7	5	0,3	-	-	1.850	100,0
Motocicletas	1.684	91	151	8,2	15	0,8	1.850	100,0
Bicicletas	1.265	68,4	307	16,6	278	15,0	1.850	100,0
Carroças	1.850	100	-	-	-	-	1.850	100,0
Outro tipo de veículo	1.845	99,7	5	0,3	-	-	1.850	100,0

Fonte: Codeplan - Levantamento Domiciliar Socioeconômico - Vila Planalto - 2009

ferro elétrico, 95,8%. Em situação oposta, há máquina de secar roupa em apenas 0,5%, a energia solar, 2,1%, e sistema de segurança, 2,4% (Tabela 27).

Há microcomputadores em mais da metade dos domicílios, 53,7%, percentual bastante similar à média do Distrito Federal: 54,2%, conforme dados da Pesquisa Nacional por Amostra de Domicílios - PNAD/IBGE/2008. É importante também observar que quase a

Tabela 27 - Distribuição dos domicílios segundo a condição de posse de bens - Vila Planalto - 2009

Equipamento Doméstico	Não tem		Tem 1		Tem 2		Tem 3 ou mais		Total	
	Nº	%	Nº	%	Nº	%	Nº	%	Nº	%
Aparelho de DVD	243	13,2	1.573	85,0	24	1,3	10	0,5	1.850	100,0
Aparelho de som	511	27,6	1.329	71,8	5	0,3	5	0,3	1.850	100,0
Circulador de ar	901	48,7	920	49,7	19	1,1	10	0,5	1.850	100,0
Condicionador de ar	1.777	96,1	68	3,7	5	0,3	-	-	1.850	100,0
Energia solar	1.811	97,9	39	2,1	-	-	-	-	1.850	100,0
Ferro elétrico	78	4,2	1.762	95,3	5	0,3	5	0,3	1.850	100,0
Filmadora	1.602	86,6	248	13,4	-	-	-	-	1.850	100,0
Fogão	44	2,4	1.796	97,1	5	0,3	5	0,3	1.850	100,0
Forno elétrico	1.616	87,4	234	12,6	-	-	-	-	1.850	100,0
Forno microondas	867	46,8	973	52,6	10	0,5	-	-	1.850	100,0
Freezer	1.431	77,4	404	21,8	10	0,5	5	0,3	1.850	100,0
Geladeira	49	2,6	1.776	96,1	15	0,8	10	0,5	1.850	100,0
Linha telefônica fixa	521	28,2	1.310	70,8	19	1,1	-	-	1.850	100,0
Liquidificador	204	11,1	1.636	88,4	5	0,3	5	0,3	1.850	100,0
Máquina de lavar louça	1.792	96,8	58	3,2	-	-	-	-	1.850	100,0
Máquina de lavar roupa	740	40,0	1.100	59,5	10	0,5	-	-	1.850	100,0
Máquina de secar roupa	1.840	99,5	10	0,5	-	-	-	-	1.850	100,0
Máquina fotográfica	1.319	71,3	531	28,7	-	-	-	-	1.850	100,0
Microcomputador	857	46,3	969	52,4	24	1,3	-	-	1.850	100,0
Notebook	1.577	85,3	263	14,2	10	0,5	-	-	1.850	100,0
Rádio	1.110	60,0	730	39,5	5	0,3	5	0,3	1.850	100,0
Tanquinho elétrico	798	43,2	1.052	56,8	-	-	-	-	1.850	100,0
Telefone celular Pós-Pago	1.655	89,5	103	5,5	58	3,2	34	1,8	1.850	100,0
Telefone celular Pré-Pago	312	16,8	399	21,6	511	27,6	628	33,9	1.850	100,0
Televisor	170	9,2	842	45,5	604	32,6	234	12,6	1.850	100,0
Televisor Plasma/LCD	1.621	87,6	224	12,1	5	0,3	-	-	1.850	100,0
Sistema de segurança	1.806	97,6	44	2,4	-	-	-	-	1.850	100,0
Videocassete	1.787	96,6	63	3,4	-	-	-	-	1.850	100,0

Fonte: Codeplan - Levantamento Domiciliar Socioeconômico - Vila Planalto - 2009

totalidade dos domicílios, que possui microcomputador, utiliza a Internet Banda Larga, 95,1% (Tabela 28).

Tabela 28 - Domicílios segundo o tipo de serviço - Vila Planalto - 2009

Tipos de Serviços	Não tem		Tem 1		Tem 2 ou mais		Total	
	Número	%	Número	%	Número	%	Número	%
Serviços de Internet discada	1.821	98,4	24	1,3	5	0,3	1.850	100,0
Serviços de Internet Banda Larga	906	48,9	803	43,4	141	7,6	1.850	100,0
Serviços de TV por assinatura	1.752	94,7	88	4,7	10	0,5	1.850	100,0
Assinatura de jornais	1.787	96,6	63	3,4	-	-	1.850	100,0
Assinatura de revistas	1.816	98,2	34	1,8	-	-	1.850	100,0

Fonte: Codeplan - Levantamento Domiciliar Socioeconômico - Vila Planalto - 2009

Por sua vez, os domicílios que possuem televisão por assinatura são somente 5,3%, assim como se observa pequeno interesse na assinatura de jornais e revistas, 3,4%, e, 1,8%, respectivamente.

É pouco expressivo o número de domicílios que conta com os serviços de empregados domésticos, 2,9% deles moram na residência do entrevistado, e, 5,5% vivem em suas casas no Distrito Federal. A quantidade de empregados vindos da região do Entorno do DF é irrisória na Vila Planalto (Tabela 29).

Tabela 29 - Domicílios segundo a existência de empregado doméstico - Vila Planalto - 2009

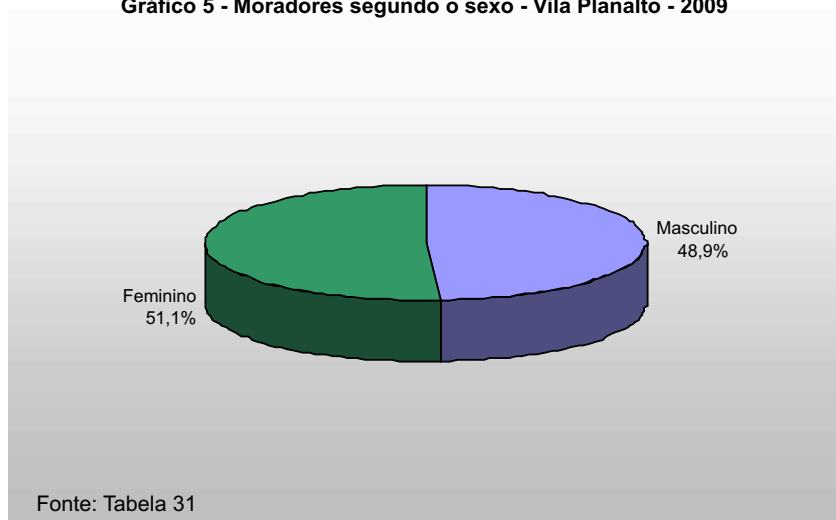
Empregado Doméstico	Não tem		Tem 1		Tem 2 ou mais		Total	
	Número	%	Número	%	Número	%	Número	%
Mora no domicílio pesquisado	1.796	97,1	54	2,9	-	-	1.850	100,0
Não mora no domicílio e vem do DF	1.729	93,4	102	5,5	19	1,1	1.850	100,0
Não mora no domicílio e vem do Entorno	1.840	99,5	5	0,3	5	0,3	1.850	100,0
Diarista vindo do DF	1.728	93,4	83	4,5	39	2,1	1.850	100,0
Diarista vindo do Entorno	1.831	98,9	19	1,1	-	-	1.850	100,0

Fonte: Codeplan - Levantamento Domiciliar Socioeconômico - Vila Planalto - 2009

3.3 - Aspectos Demográficos dos Moradores

O Levantamento Socioeconômico da Vila Planalto estimou uma população de 7.634 moradores em 2009. Ao observar essa população, segundo o gênero, se constata que 48,9% são do sexo masculino e 51,1%, feminino, tendência verificada em relação ao Distrito Federal, 47%, e, 53%, respectivamente (PNAD/IBGE/2008), (Tabela 31 e Gráfico 5). A participação da mulher como chefe do domicílio é da ordem de 30%, bem inferior à média do DF, com 45%.

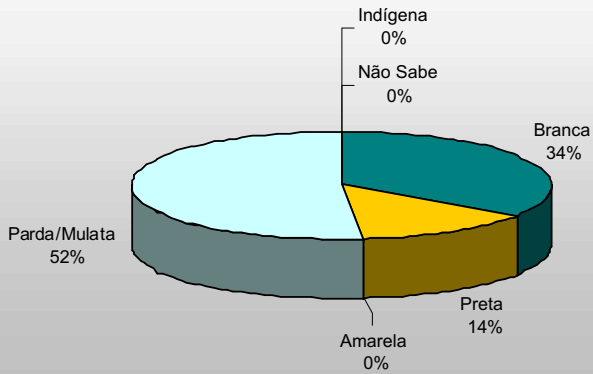
Gráfico 5 - Moradores segundo o sexo - Vila Planalto - 2009



A respeito da cor e/ou raça, 51,5% declararam ser pardos, e 14,3% negros, sendo que os brancos representam 34,1% (Tabela 32 e Gráfico 6).

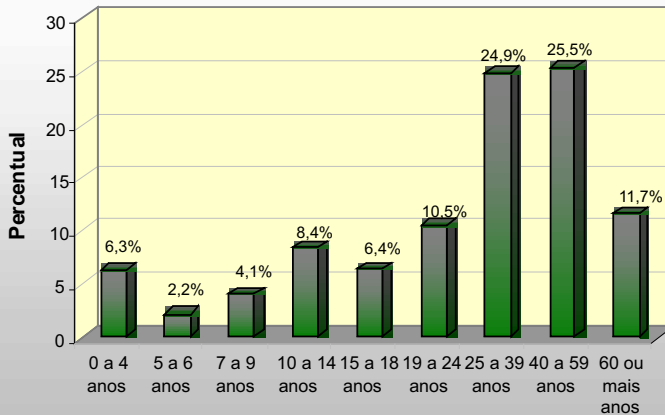
No tocante à distribuição etária da população da Vila Planalto, observou-se que esta é mais envelhecida que a do Distrito Federal (Tabela 33). Os idosos, de 60 anos e mais, representam 11,7%, enquanto em todo o Distrito Federal esse percentual é de 7,8%. Por sua vez, as crianças em idade escolar de 5 a 14 anos representam 14,7% da população na

Gráfico 6 - Moradores segundo a cor ou raça declaradas - Vila Planalto - 2009



Fonte: Tabela 32

Gráfico 7 - Moradores segundo os grupos de idade - Vila Planalto - 2009



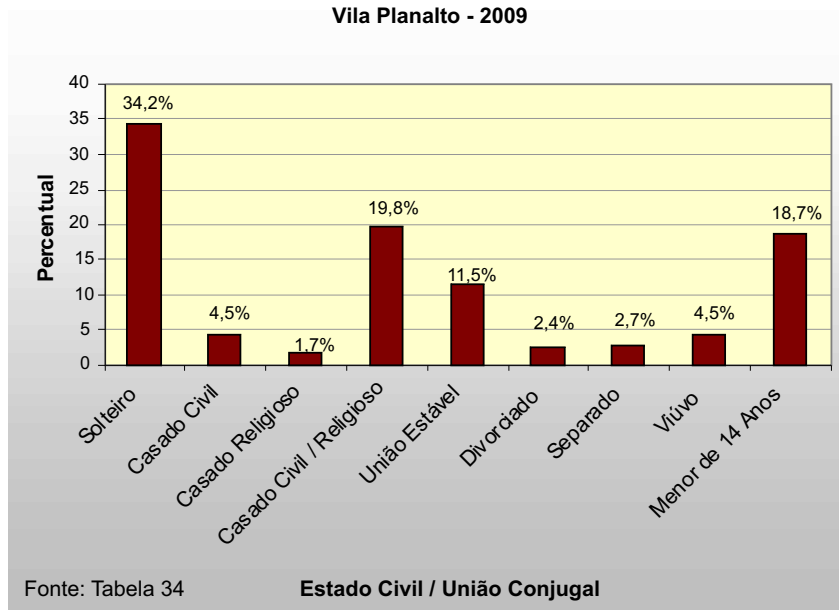
Fonte: Tabela 33

Grupos de Idade

Vila Planalto e 16,2% no DF (PNAD/IBGE/2008). Com base nestes dados é fundamental, portanto que as políticas públicas deem atenção especial ao grupo de idosos (Tabela 34 e Gráfico 7).

Os dados apontam para um arranjo familiar mais tradicional, na maioria dos domicílios o homem se identifica como chefe e é pouco representativa a presença de divorciados e separados, 2,4%, e, 2,7%, respectivamente (Tabela 33 e Gráfico 8).

Gráfico 8 - Moradores segundo estado civil/união conjugal - Vila Planalto - 2009



Cabe lembrar o conceito adotado nesta pesquisa, que considera como chefe do domicílio a pessoa reconhecida como tal pelos demais membros integrantes, independente da responsabilidade relacionada ao orçamento familiar, ou ao sexo.

O levantamento revelou ainda uma população religiosa, com predominância de católicos, 66,6%. Em seguida vem os evangélicos, com 24,5%. As demais religiões são pouco representativas (Tabela 35).

Apesar de a localidade ter sido criada para abrigar imigrantes, os naturais do Distrito Federal são maioria na localidade, representando 56,1%. Ao se observar isoladamente os moradores vindos de outras unidades da federação, nota-se presença marcante de mineiros, goianos, piauienses e cearenses (Tabela 36).

Os moradores da Vila Planalto, que nasceram fora do Distrito Federal, 61,6% chegaram até 1980. Os migrantes, de 2000 a 2009, representam apenas 12,1%. Eles vieram especialmente de Minas Gerais, 7,8%, Ceará, 5,4% e Goiás, 4,3% (Tabelas 37 e 38).

O motivo da mudança para o Distrito Federal foi essencialmente para procurar trabalho e acompanhar parentes. Cabe lembrar que esta pergunta é formulada para todos os membros do domicílio independente da idade, e neste caso a última razão se refere, principalmente, aos parentes que vieram acompanhando o chefe da família (Tabela 39).

A população residente na Vila Planalto, 60% moram lá há mais de 15 anos enquanto, 16% chegaram nos últimos cinco anos (Tabela 40 e Gráfico 9).

Gráfico 9 - Moradores segundo tempo de moradia na Vila Planalto - Vila Planalto - 2009

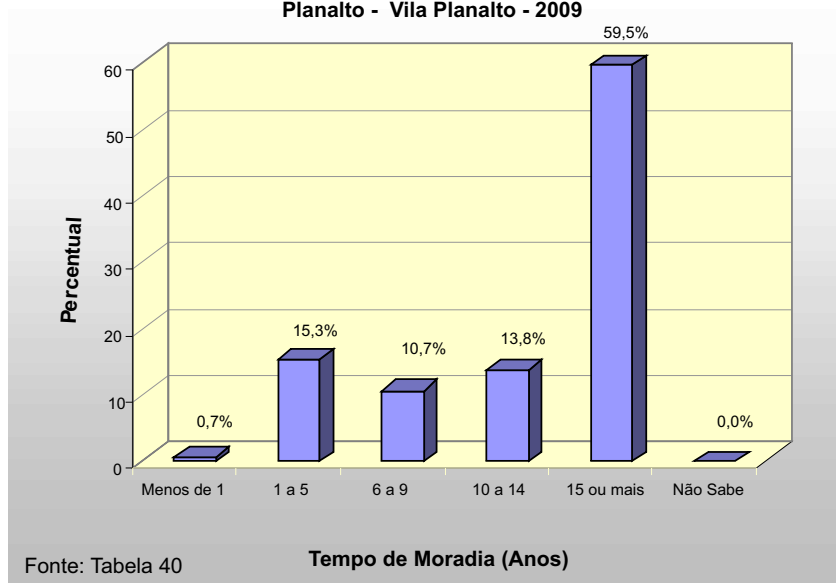


Tabela 30 - Moradores segundo a condição na unidade domiciliar - Vila Planalto - 2009

Condições na Unidade	Número	%
Responsável	1.850	24,2
Cônjuge	1.237	16,2
Cônjuge do mesmo sexo	-	-
Filho	3.238	42,4
Parente em geral	1.251	16,4
Agregado	34	0,4
Pensionista	-	-
Empregado doméstico	19	0,3
Outros	5	0,1
Total	7.634	100,0

Fonte: Codeplan - Levantamento Domiciliar Socioeconômico - Vila Planalto - 2009

Tabela 31 - Moradores segundo o sexo - Vila Planalto - 2009

Sexo	Número	%
Masculino	3.734	48,9
Feminino	3.900	51,1
Total	7.634	100,0

Fonte: Codeplan - Levantamento Domiciliar Socioeconômico - Vila Planalto - 2009

Tabela 32 - Moradores segundo a cor ou raça declaradas - Vila Planalto - 2009

Cor ou Raça	Número	%
Branca	2.605	34,1
Preta	1.091	14,3
Amarela	-	-
Parda/Mulata	3.933	51,5
Indígena	5	0,1
Não sabe	-	-
Total	7.634	100,0

Fonte: Codeplan - Levantamento Domiciliar Socioeconômico - Vila Planalto - 2009

Tabela 33 - Moradores segundo os grupos de idade - Vila Planalto - 2009

Grupos de Idade	Número	%
0 a 4 anos	482	6,3
5 a 6 anos	170	2,2
7 a 9 anos	312	4,1
10 a 14 anos	643	8,4
15 a 18 anos	487	6,4
19 a 24 anos	798	10,5
25 a 39 anos	1.899	24,9
40 a 59 anos	1.947	25,5
60 ou mais anos	896	11,7
Total	7.634	100,0

Fonte: Codeplan - Levantamento Domiciliar Socioeconômico - Vila Planalto - 2009

Tabela 34 - Moradores segundo o estado civil/união conjugal - Vila Planalto - 2009

Estado Civil/União Conjugal	Número	%
Solteiro	2.610	34,2
Casado Civil	346	4,5
Casado Religioso	127	1,7
Casado Civil e Religioso	1.514	19,8
União Estável	876	11,5
Divorciado	180	2,4
Separado	209	2,7
Viúvo	341	4,5
Menor de 14 anos	1.431	18,7
Total	7.634	100,0

Fonte: Codeplan - Levantamento Domiciliar Socioeconômico - Vila Planalto - 2009

Tabela 35 - Moradores segundo a religião declarada - Vila Planalto - 2009

Religião	Número	%
Não tem religião	273	3,6
Católica	5.078	66,6
Evangélica tradicional	871	11,4
Evangélico Pentecostal	1.003	13,1
Espírita	219	2,9
Budista	10	0,1
Oriental	-	-
Origem Afro	5	0,1
Outras	34	0,4
Não sabe	141	1,8
Total	7.634	100,0

Fonte: Codeplan - Levantamento Domiciliar Socioeconômico - Vila Planalto - 2009

Tabela 36 - Moradores segundo a naturalidade - Vila Planalto - 2009

Unidade da Federação	Número	%
Distrito Federal	4.284	56,1
Acre	-	-
Alagoas	5	0,1
Amapá	-	-
Amazonas	5	0,1
Bahia	258	3,4
Ceará	395	5,2
Espírito Santo	29	0,4
Goiás	331	4,3
Maranhão	214	2,8
Mato Grosso	10	0,1
Mato Grosso do Sul	24	0,3
Minas Gerais	618	8,1
Pará	29	0,4
Paraíba	263	3,4
Paraná	44	0,6
Pernambuco	297	3,9
Piauí	336	4,4
Rio de Janeiro	131	1,7
Rio Grande do Norte	102	1,3
Rio Grande do Sul	73	1,0
Rondônia	10	0,1
Roraima	5	0,1
Santa Catarina	24	0,3
São Paulo	54	0,7
Sergipe	29	0,4
Tocantins	54	0,7
Exterior	10	0,1
Não sabe	-	-
Total	7.634	100,0

Fonte: Codeplan - Levantamento Domiciliar Socioeconômico - Vila Planalto - 2009

Tabela 37 - Moradores segundo o ano de chegada no Distrito Federal - Vila Planalto - 2009

Anos	Número	%
Até 1960	336	4,4
De 1961 a 1970	740	9,7
De 1971 a 1980	989	12,9
De 1981 a 1990	355	4,7
De 1991 a 2000	380	5,0
Acima de 2000	404	5,3
Nascidos no Distrito Federal	4.284	56,1
Não sabe	146	1,9
Total	7.634	100,0

Fonte: Codeplan - Levantamento Domiciliar Socioeconômico - Vila Planalto - 2009

Tabela 38 - Moradores segundo a Unidade da Federação de onde veio para o Distrito Federal - Vila Planalto - 2009

Unidade da Federação	Número	%
Acre	-	-
Alagoas	10	0,1
Amapá	-	-
Amazonas	5	0,1
Bahia	248	3,3
Ceará	409	5,4
Espírito Santo	34	0,4
Goiás	370	4,8
Maranhão	219	2,9
Mato Grosso	5	0,1
Mato Grosso do Sul	24	0,3
Minas Gerais	608	7,8
Pará	29	0,4
Paraíba	263	3,4
Paraná	39	0,5
Pernambuco	302	4,0
Piauí	326	4,3
Rio de Janeiro	127	1,7
Rio Grande do Norte	102	1,3
Rio Grande do Sul	68	0,9
Rondônia	10	0,1
Roraima	5	0,1
Santa Catarina	15	0,2
São Paulo	44	0,6
Sergipe	29	0,4
Tocantins	54	0,7
Exterior	5	0,1
Não sabe	-	-
Nascidos no Distrito Federal	4.284	56,1
Total	7.634	100,0

Fonte: Codeplan - Levantamento Domiciliar Socioeconômico - Vila Planalto - 2009

Tabela 39 - Moradores segundo o motivo da mudança para o Distrito Federal - Vila Planalto - 2009

Motivo da Mudança	Número	%
Acompanhar parentes	1.538	20,2
Estudo e/ou escola	29	0,4
Aquisição de moradia	-	-
Aluguel mais barato	5	0,1
Programa de Governo para Moradia	-	-
Transferência de local de trabalho	15	0,2
Procura de trabalho	1.709	22,3
Melhor acesso aos serviços de saúde	10	0,1
Mudança de estado civil	15	0,2
Dificuldade no relacionamento familiar	-	-
Outros motivos	29	0,4
Não mudou	4.284	56,1
Total	7.634	100,0

Fonte: Codeplan - Levantamento Domiciliar Socioeconômico - Vila Planalto - 2009

Tabela 40 - Moradores segundo o tempo de moradia na Vila Planalto - Vila Planalto - 2009

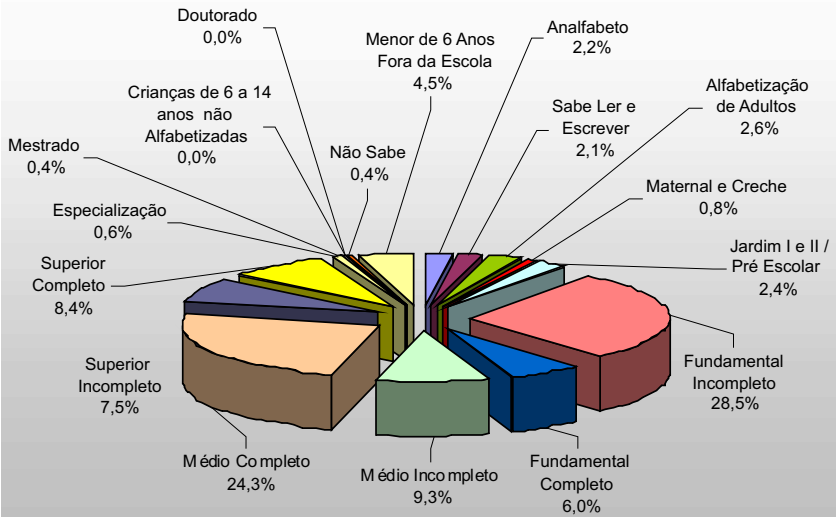
Tempo de Moradia	Número	%
Menos de 1 ano	54	0,7
1 a 5 anos	1.168	15,3
6 a 9 anos	818	10,7
10 a 14 anos	1.052	13,8
15 ou mais anos	4.542	59,5
Não sabe	-	-
Total	7.634	100,0

Fonte: Codeplan - Levantamento Domiciliar Socioeconômico - Vila Planalto - 2009

3.4 - Grau de Instrução

Cerca de 1/3 da população da Vila Planalto é constituída por estudantes, e destes, 78,1% freqüentam a escola pública (Tabela 41). Com relação ao grau de instrução, sobressaem o ensino fundamental incompleto com 28,5%, e o ensino médio completo, 24,3% (Tabela 42 e Gráfico 10). O levantamento mostrou também que 9,4% da população tem nível superior. Por outro lado, ainda existem 2,2%, de analfabetos com 15 anos e mais de idade.

Gráfico 10 - Moradores segundo nível de escolaridade - Vila Planalto - 2009



Fonte: Tabela 42

Tabela 41 - Moradores segundo a condição de estudo - Vila Planalto - 2009

Condição de Estudo	Número	%
Não estuda	5.258	68,9
Escola Pública	1.855	24,3
Escola Particular	521	6,8
Total	7.634	100,0

Fonte: Codeplan - Levantamento Domiciliar Socioeconômico - Vila Planalto - 2009

Tabela 42 - Moradores segundo o nível de escolaridade - Vila Planalto - 2009

Nível de Escolaridade	Número	%
Analfabeto (15 anos ou mais)	170	2,2
Sabe ler e escrever (15 anos ou mais)	161	2,1
Alfabetização de adultos	200	2,6
Maternal e Creche	63	0,8
Jardim I e II/Pré Escolar	180	2,4
Fundamental incompleto	2.185	28,5
Fundamental completo	458	6,0
Médio incompleto	711	9,3
Médio completo	1.855	24,3
Superior incompleto	570	7,5
Superior completo	638	8,4
Especialização	44	0,6
Mestrado	29	0,4
Doutorado	-	-
Crianças de 6 a 14 anos não alfabetizadas	-	-
Não sabe	29	0,4
Menor de 6 anos fora da escola	341	4,5
Total	7.634	100,0

Fonte: Codeplan - Levantamento Domiciliar Socioeconômico - Vila Planalto - 2009

3.5 - Trabalho

As atividades remuneradas desenvolvidas pela população da Vila Planalto estão concentradas nas Administrações Públicas Federal e GDF com 9,5%; no comércio, 8,2%; e serviços em geral, 7,9% (Tabela 44).

A população ocupada é essencialmente assalariada, 35,9%, seguida dos autônomos, 8,4%, o percentual de empregadores é irrisório, 0,1% (Tabela 45).

Os dados mostram a presença de empregos informais: os assalariados sem Carteira de Trabalho, 5%, e trabalhadores que não contribuem para a Previdência Social, 11,1% (Tabelas 45 e 48).

Analisando o local de trabalho desta população, observou-se um dado interessante, 93,9% dos trabalhadores ocupam postos na Região Administrativa Brasília - RA I, ou seja bem próximo do local de moradia (Tabela 47).

Tabela 43 - Moradores segundo a situação de atividade - Vila Planalto - 2009

Situação de Atividade	Número	%
Não tem atividade	482	6,3
Tem trabalho remunerado	3.399	44,5
Aposentado	686	9,0
Aposentado trabalhando	5	0,1
Pensionista	190	2,5
Do lar	462	6,1
Desempregado	243	3,2
Estudante	1.193	15,6
Trabalho voluntário	10	0,1
Menor de 10 anos	964	12,6
Total	7.634	100,0

Fonte: Codeplan - Levantamento Domiciliar Socioeconômico - Vila Planalto - 2009

Tabela 44 - Moradores segundo o setor de atividade remunerada - Vila Planalto - 2009

Setor de Atividade Remunerada	Número	%
Sem atividade remunerada	3.267	42,8
Agropecuária	29	0,4
Construção Civil	102	1,3
Indústria	44	0,6
Comércio	623	8,2
Administração Pública Federal	370	4,8
Administração Pública do GDF	355	4,7
Transporte	170	2,2
Comunicação	63	0,8
Educação	122	1,6
Saúde	49	0,6
Serviços Domésticos	170	2,2
Serviços Pessoais	112	1,5
Serviços Creditícios e Financeiros	73	1,0
Serviços Comunitários	10	0,1
Serviços em Geral	604	7,9
Serviços de Informática	83	1,1
Serviços de Arte/Cultura	39	0,5
Outras atividades	380	5,0
Não sabe	5	0,1
Menor de 10 anos	964	12,6
Total	7.634	100,0

Fonte: Codeplan - Levantamento Domiciliar Socioeconômico - Vila Planalto - 2009

Tabela 45 - Moradores segundo a posição na ocupação - Vila Planalto - 2009

Posição na Ocupação	Número	%
Não trabalha	3.267	42,8
Empregado com Carteira de Trabalho	1.941	25,3
Empregado sem Carteira de Trabalho	380	5,0
Empregado temporário	5	0,1
Serviço Público e Militar	321	4,2
Conta própria (Autônomo)	643	8,4
Empregador	5	0,1
Estagiário	93	1,2
Cargo comissionado	5	0,1
Trabalhador não remunerado	5	0,1
Não sabe	5	0,1
Menor de 10 anos	964	12,6
Total	7.634	100,0

Fonte: Codeplan - Levantamento Domiciliar Socioeconômico - Vila Planalto - 2009

Tabela 46 - Moradores segundo a Região Administrativa onde trabalha - Vila Planalto - 2009

Região Administrativa	Número	%
Não trabalha	3.267	42,8
RA I - Brasília	3.194	41,8
RA II - Gama	15	0,2
RA III - Taguatinga	5	0,1
RA IV - Brazlândia	-	-
RA V - Sobradinho	-	-
RA VI - Planaltina	-	-
RA VII - Paranoá	-	-
RA VIII - Núcleo Bandeirante	10	0,1
RA IX - Ceilândia	-	-
RA X - Guará	5	0,1
RA XI - Cruzeiro	10	0,1
RA XII - Samambaia	-	-
RA XIII - Santa Maria	-	-
RA XIV - São Sebastião	10	0,1
RA XV - Recanto das Emas	-	-
RA XVI - Lago Sul	19	0,3
RA XVII - Riacho Fundo	-	-
RA XVIII - Lago Norte	-	-
RA XIX - Candangolândia	-	-
RA XX - Águas Claras	19	0,3
RA XXI - Riacho Fundo II	-	-
RA XXII - Sudoeste/Octogonal	-	-
RA XXIII - Varjão	-	-
RA XXIV - Park Way	-	-
RA XXV - SCIA-Estrutural	10	0,1
RA XXVI - Sobradinho II	-	-
RA XXVII - Jardim Botânico	-	-
RA XXVIII - Itapoã	-	-
RA XXIX - SIA	5	0,1
Ra XXX - Vicente Pires	-	-
Vários locais	101	1,3
Fora do Distrito Federal	-	-
Não sabe	-	-
Menor de 10 anos	964	12,6
Total	7.634	100,0

Fonte: Codeplan - Levantamento Domiciliar Socioeconômico - Vila Planalto - 2009

Tabela 47 - Ocupados segundo a Região Administrativa onde trabalha - Vila Planalto - 2009

Região Administrativa	Número	%
RA I - Brasília	3.194	93,9
RA II - Gama	15	0,4
RA III - Taguatinga	5	0,1
RA IV - Brazlândia	-	-
RA V - Sobradinho	-	-
RA VI - Planaltina	-	-
RA VII - Paranoá	-	-
RA VIII - Núcleo Bandeirante	10	0,3
RA IX - Ceilândia	-	-
RA X - Guará	5	0,1
RA XI - Cruzeiro	10	0,3
RA XII - Samambaia	-	-
RA XIII - Santa Maria	-	-
RA XIV - São Sebastião	10	0,3
RA XV - Recanto das Emas	-	-
RA XVI - Lago Sul	19	0,6
RA XVII - Riacho Fundo	-	-
RA XVIII - Lago Norte	-	-
RA XIX - Candangolândia	-	-
RA XX - Águas Claras	19	0,6
RA XXI - Riacho Fundo II	-	-
RA XXII - Sudoeste/Octogonal	-	-
RA XXIII - Varjão	-	-
RA XXIV - Park Way	-	-
RA XXV - SCIA-Estrutural	10	0,3
RA XXVI - Sobradinho II	-	-
RA XXVII - Jardim Botânico	-	-
RA XXVIII - Itapoã	-	-
RA XXIX - SIA	5	0,1
RA XXX - Vicente Pires	-	-
Vários locais	101	3,0
Fora do Distrito Federal	-	-
Não sabe	-	-
Total	3.403	100,0

Fonte: Codeplan - Levantamento Domiciliar Socioeconômico - Vila Planalto - 2009

Tabela 48 - Moradores segundo a contribuição para a Previdência - Vila Planalto - 2009

Previdência	Número	%
Não contribui	3.218	42,2
Trabalha, mas não contribui	847	11,1
Previdência Pública	2.546	33,4
Previdência Particular	49	0,6
Previdência Pública e Particular	-	-
Não sabe	10	0,1
Menor de 10 anos	964	12,6
Total	7.634	100,0

Fonte: Codeplan - Levantamento Domiciliar Socioeconômico - Vila Planalto - 2009

Tabela 49 - Moradores segundo a existência de Plano de Saúde - Vila Planalto - 2009

Plano de Saúde	Número	%
Não possui	5.516	72,3
Empresarial	1.748	22,9
Individual	370	4,8
Total	7.634	100,0

Fonte: Codeplan - Levantamento Domiciliar Socioeconômico - Vila Planalto - 2009

3.6 - Rendimento dos Moradores

A renda domiciliar é um indicador amplamente utilizado para analisar as condições socioeconômicas de uma população, razão pela qual ela constituiu objeto dessa pesquisa. A renda média domiciliar mensal bruta apurada para a Vila Planalto é da ordem R\$ 3.611,40, que equivale a 7,8 salários mínimos.

Por sua vez, a análise da renda domiciliar bruta per capita permite uma maior proximidade com a realidade, ao eliminar o viés da diferença do número de pessoas por domicílio, embora ainda desconsidere a influência da composição etária da população. A renda per capita domiciliar mensal levantada foi de R\$ 971,91 o que equivale a 2,1 salários mínimos (Tabela 50).

A renda domiciliar tem sua maior representatividade nas famílias que percebem entre 1 e 5 salários mínimos, e concentram em 50,1% dos domicílios (Tabela 51 e Gráfico 11).

Gráfico11 - Distribuição dos domicílios segundo as classes de Renda Domiciliar - Vila Planalto - 2009

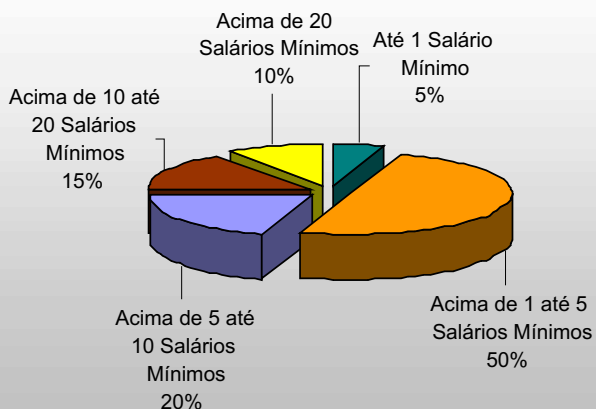


Gráfico: Tabela 51

Tabela 50 - Renda domiciliar mensal e per capita - Vila Planalto - 2009

Renda	Em R\$	Em SM
Renda domiciliar média mensal	3.611,40	7,8
Renda domiciliar média mensal per capita	971,91	2,1

Fonte: Codeplan - Levantamento Domiciliar Socioeconômico - Vila Planalto - 2009

Tabela 51 - Distribuição dos domicílios segundo as classes de Renda Domiciliar - Vila Planalto - 2009

Classes de Renda	%
Até 1 salário mínimo	4,9
Acima de 1 até 5 salários mínimos	50,1
Acima de 5 até 10 salários mínimos	19,9
Acima de 10 até 20 salários mínimos	15,3
Acima de 20 salários mínimos	9,8
Total	100,0

Fonte: Codeplan - Levantamento Domiciliar Socioeconômico - Vila Planalto - 2009

Capítulo 4

CONSIDERAÇÕES FINAIS

O núcleo habitacional Vila Planalto, inicialmente, era um acampamento para abrigar operários das construtoras da nova capital e se tornou uma área privilegiada para se morar, tendo em vista a proximidade com a Praça dos Três Poderes, e ainda pelo fato do seu espaço ser dotado de toda infraestrutura urbana.

Significativa parcela dos atuais moradores não são os mesmos para os quais a Vila foi construída. A pesquisa mostrou que no decorrer dos anos houve descaracterização do tipo das edificações construídas em madeira, que levaram o seu tombamento pelo Departamento do Patrimônio Histórico e Artístico do Distrito Federal - DePHA e pelo Instituto do Patrimônio Histórico e Artístico Nacional - IPHAN.

A sua população é mais envelhecida que a do Distrito Federal e notou-se reduzida participação de crianças. Ficou evidenciado um arranjo familiar voltado para modelo tradicional, mais de 2/3 dos domicílios são chefiados pelo sexo masculino, diferente do Distrito Federal, onde as mulheres chefiam quase metade das famílias.

No tocante a ocupação da população, a maioria é assalariada e os seus postos de trabalho são essencialmente em Brasília.

Embora a Vila Planalto tenha sido criada para abrigar os construtores de Brasília, a população natural do Distrito Federal já é maioria na localidade. Quanto aos imigrantes, eles vêm de praticamente todos os estados brasileiros, predominantemente de Minas Gerais, Piauí e Ceará.

Finalmente, as informações aqui apresentadas sobre o perfil socioeconômico da população da Vila Planalto e sua condição de moradia apontam para a necessidade do olhar governamental no sentido de elaboração de políticas públicas voltadas para aquela localidade.

**Companhia de Planejamento
do Distrito Federal - Codeplan**

SAIN - Projeção H
Ed. Sede CODEPLAN
CEP: 70620-000 - Brasília-DF
Fone: (0xx61) 3342-2222
www.codeplan.df.gov.br
Codeplan@codeplan.df.gov.br